

Engelskt: vederläggningen

Björn Gambäck

I KM i höstas ställdes jag inför en svår uppgift: Att försöka slå både Lars-Åke Svensson (i ett uppskjutet parti) och Bo Eriksson samma vecka som svart. Det var inget jag normalt skulle ha sett fram emot. Båda spelarna tillhör klubbens mest svårslagna och bägge två spelare dessutom Engelskt Parti, en öppning som jag tycker förmedlar ett budskap från vit i stil med "Jag tänker inte försöka vinna partiet av egen kraft. Om du gör något grovt fel kommer jag att straffa dig, annars så är jag helt nöjd med remi."

Normalt inte en särskilt kul situation, alltså, men den här gången var jag laddad till tänderna med den (numera, kanske?) fruktade "Sommarvarianten", en mestadels egen uppfinning som jag efter några hyfsat lyckade tidigare test analyserade en hel del i somras inför turneringarna i Täby och Österskär. Fast årstiden för analyserna är inte den egentliga anledningen till det fåniga(?) namnet; det är mer krystat än så. Öppningen är nämligen en "omvänd Winther"!

I blix-KM'93 chockade Mats Winther mig med att i ett par av partierna spela en mystisk variant i slutet sicilianskt. I stället för att fianchettera kungslöparen som alla normala människor (eller spela den till c4 som de optimister som tror på Grand Prix attackens sundhet), spelade han den till e2 och därefter vidare till d1 några drag senare (efter ♖e1). En rätt meningslös manöver, alltså? Men varför kom Mats då så bra ur öppningarna i de där blixtpartierna?

Inspirerad av detta började jag kika på varianten från andra hållet: Som ett vapen mot de uppställningar i engelskt där vit spelar slutet sicilianskt i förhand. Visserligen är nog "Winthervarianten" fullt spelbar, men om vit vill ha vilt spel

mot sicilianskt finns det många andra kul alternativ (fast läsaren kan givetvis ta detta som ett tips på hur man ska överraska sin teorisprängde siciliansk-spelande motståndare!).

Mot engelskt är det inte lika lätt. Rubriken till trots tror jag (tyvärr!) att öppningen är sund — men tråkig. Så hur ska svart göra för att ruska liv i det hela utan att dra på sig det av vit utlovade straffet? Kanske är "Sommarvarianten" ett svar. I så fall är den en vederläggning — kanske inte av engelskt som sådant, utan av själva grunderna för vits spel.

Taktiken har i alla fall lyckats hittills: Jag vann två förvånansvärt enkla fallsegrar över Lars-Åke och Bosse i KM och följde upp med ännu en seger mot Lars-Åke i ELO-turneringen.

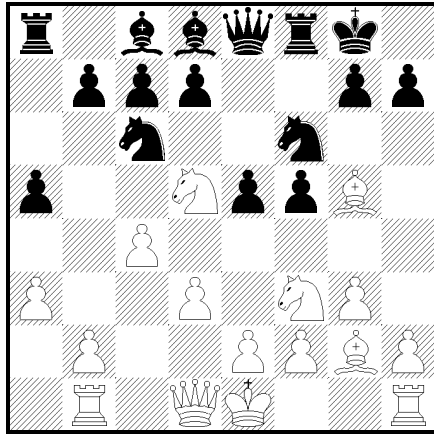
Svarts spelplan i varianten är ganska enkel: Rulla på med e- och f-bönderna, för över damen via e8 till ett angrepp på kungsflygeln och försvara damflygeln med manövern ♗f8-e7-d8. Kort rockad, springarna till f6 och c6 samt d7-d6 och eventuellt a7-a5 (om vit spelar a2-a3) ingår också i grundmönstret. I princip kan svart spela samma 8-9 första drag oavsett vad vit hittar på, men dragföljden beror förstås på vad vit gör.

Första försöket mot Lars-Åke var riktigt trevligt (för mig... :-)) och illustrerar rätt väl vad svart strävar efter:

Svensson,LÅ – Gambäck,B [A25] Kristallen KM (4), 1994

- | | | |
|----|--------|--------|
| 1. | c2-c4 | e7-e5 |
| 2. | ♞b1-c3 | ♞b8-c6 |
| 3. | g2-g3 | f7-f5 |
| 4. | ♙f1-g2 | ♞g8-f6 |
| 5. | d2-d3 | ♙f8-e7 |
| 6. | ♞g1-f3 | 0-0 |

- | | | |
|-----|----------|--------|
| 7. | a2-a3 | a7-a5 |
| 8. | ♖a1-b1 | ♗d8-e8 |
| 9. | ♘c3-d5 | ♙e7-d8 |
| 10. | ♚c1-g5 ? | |



- | | | |
|-----|--------|---------|
| 10. | ... | e5-e4 ! |
| 11. | ♘f3-h4 | ♙f6×d5 |
| 12. | c4×d5 | ♙d8×g5 |
| 13. | d5×c6 | b7×c6 |
| 14. | d3×e4 | f5×e4 |
| 15. | ♗d1-d4 | d7-d5 |
| 16. | ♙g2-f1 | ♙g5-f6 |
| 17. | ♗d4-c5 | ♖a8-b8 |
| 18. | ♗c5×a5 | ♙f6×b2 |
| 19. | ♚e1-d1 | ♙b2-c3 |
| | 0 | : 1 |

Eftersom dragomkastningar och exakt vad vit spelar för drag i den här typen av ställningar ofta blir irrelevant, så tänkte jag analysera vits motmediciner mot svarts "universalrecept" i termer av olika grundplaner.

Svart har tagit upp kampen om centrum och framför allt fältet e4 med dragen e7-e5 och f7-f5. Vit kan välja att slåss om centrum på flera olika sätt:

- Vit spelar d2-d2 och e2-e3 för att behålla kontrollen över centrum (och slår själv på damflygeln). Dvs. det klassiska receptet för svart i slutet sicilianskt.
- Vit spelar e2-e3 och d2-d4. Detta lämnar förstås över kontrollen av e4 helt till svart, men vit tar kontroll över resten av centrum.

3. Vit spelar d2-d3 och därefter själv e2-e4 för att blockera centrum. Återigen för att kunna stöta på damflygeln. En given nackdel är att vit inte gör något åt svarts hot mot fältet f4.

4. Vit struntar helt i centrum och ger sig genast på damflygeln. "En stöt i centrum ska mötas av en motstöt på kanten." Nej, vänta nu! Tvärtom var det väl??

Dessa olika strategier går jag om nu igenom i tur och ordning. Kanske inte i djupet, dock, men vad begär ni av en variant som bara spelats i en handfull partier? Gör som inspirationskällan själv istället ["Det där lät bra. I fortsättningen använder jag det nog som mitt standardvapen mot engelskt." (Mats Winther)] och bidra med material till en uppföljarartikel...!

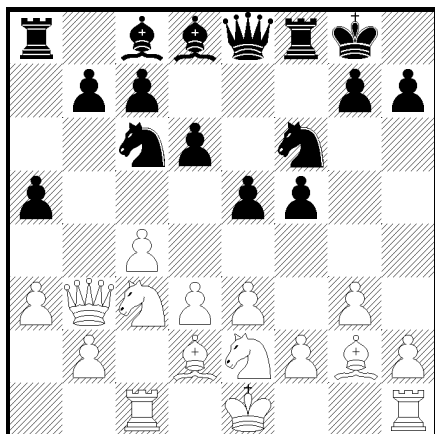
1. Vit spelar d3 och e3

En logisk uppställning som lånar från svarts spel i slutet sicilianskt. Det viktigaste för svart där är att alltid vara beredd att spela f7-f5 när vit hotar att genomföra f4-f5. Analogt får inte vit i den här varianten glömma bort att spela f2-f4 om det blir nödvändigt.

Svensson,LÅ – Gambäck,B [A21] Kristallen ELO (6), 1995

- | | | |
|-----|----------|--------|
| 1. | c2-c4 | e7-e5 |
| 2. | ♘b1-c3 | f7-f5 |
| 3. | g2-g3 | ♘g8-f6 |
| 4. | ♙f1-g2 | ♙f8-e7 |
| 5. | d2-d3 | 0-0 |
| 6. | e2-e3 | ♗d8-e8 |
| 7. | ♘g1-e2 | ♘b8-c6 |
| 8. | a2-a3 | a7-a5 |
| 9. | ♙c1-d2 | d7-d6 |
| 10. | ♖a1-c1 | ♙e7-d8 |
| 11. | ♗d1-b3 ? | |

Här var det rätta läget för att spela f2-f4.



- | | | |
|-----|-----------|---------|
| 11. | ... | f5-f4 ! |
| 12. | e3×f4 | e5×f4 |
| 13. | 0-0 | f4-f3 ! |
| 14. | ♙g2×f3 | ♞c6-e5 |
| 15. | ♙f3×b7 ?? | |

Inte heller 15. ♙g2 ♞xd3 ♠ är så kul.

- | | | |
|-----|----------|------------|
| 15. | ... | ♞a8-b8 |
| 16. | ♙b7-d5 + | ♞f6×d5 |
| 17. | ♚b3×b8 | ♞e5-f3 + |
| 18. | ♙g1-g2 | ♙c8-h3 +! |
| | 0 | : 1 |

Chekaev – Gambäck, B [A25] Minsk, 1994

1.c4 e5 2.♞c3 f5 3.g3 ♞f6 4.♙g2 ♞c6 5.d3 ♙e7 6.♞b1 0-0 7.e3 a5 8.a3 ♚h8 9.♞ge2 ♚e8 10.♞b5 ♙d8 11.♞ec3 d6 12.0-0 ♚f7 13.b4 axb4 14.axb4 e4 15.♞a3 ♞e5 16.dxe4 ♞xc4 17.♞c2 fxe4 18.♞xe4 ♞xe4 19.♙xe4 ♞e5 20.♞d4 ♙h3 21.♙g2 ♙xg2 22.♙xg2 ♚d5+ ♠

2. Vit spelar e3 och d4

“Vit kommer dåligt i de där varianterna om han inte spelar d3 och e4” (Anders Dromberg). Åsikten från en representant för den generation kristallare som spelade “Tulle special” innan de kunde gå har givetvis viss tyngd. I den här varianten räknar vit med att hans spel på damflygeln i kombination med kontrollen över c5 och e5 ska räcka för att neutralisera svarts kungsflygelsspel. Problemet är att en svart bonde på e4 kan bli mycket stark och fungera som en språngbräda för attacken.

Försöker vit byta bort e4-bonden med f2-f3 får han lätt en efterbliven bonde på e3:

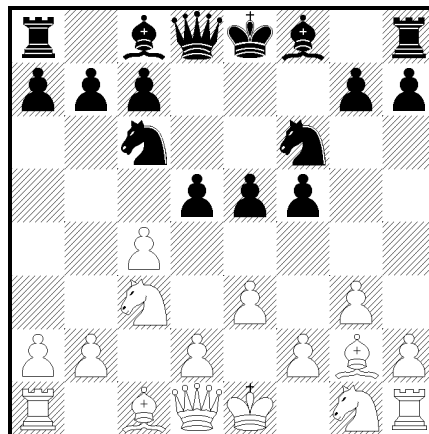
Peniska, P – Gambäck, B [A25] Österskär, 1994

1.c4 e5 2.♞c3 f5 3.g3 ♞f6 4.♙g2 ♞c6 5.e3 ♙e7 6.♞ge2 0-0 7.0-0 ♚e8 8.d4 e4 9.f3 exf3 10.♙xf3 [10.♞xf3!?] 10....d6 11.♞f4 ♚h8 12.♞fd5?! [12.e4] 12....♙d8 ♠

Hyfsat bra för svart, alltså, men inget är så bra att det inte kan bli bättre. Spelar vit som ovan finns det en förstärkning som kanske borde fått Informators pris som “Årets viktigaste teoretiska nyhet” — om den inte hade spelats i ett korrparti och inte fått någon uppmärksamhet alls, förstås...

Perman, T – Korolev, S [A25] korr-OS X, 1987

- | | | |
|----|--------|---------|
| 1. | c2-c4 | e7-e5 |
| 2. | ♞b1-c3 | ♞b8-c6 |
| 3. | g2-g3 | f7-f5 |
| 4. | ♙f1-g2 | ♞g8-f6 |
| 5. | e2-e3 | d7-d5 ! |



6. ♞c3×d5
6.cxd5 ♞b4 7.♚a4+ ♙d7 8.♚b3 a5 ♠
(Cooke-Korolev, korr-lagEM II Final 1983-85)

- | | | |
|-----|--------|----------|
| 6. | ... | ♞f6×d5 |
| 7. | c4×d5 | ♞c6-b4 |
| 8. | ♞g1-e2 | ♞b4-d3 + |
| 9. | ♙e1-f1 | ♙f8-d6 |
| 10. | ♙c1-c2 | e5-e4 |
| 11. | ♞e2-c3 | 0-0 |
| 12. | b2-b3 | b7-b5 ! |

och svart vann lätt.

3. Vit spelar d3 och e4

En plan som inte verkar lika sund som de två tidigare:

Eriksson,B – Gambäck,B [A27] Kristallen KM (6), 1994

1.c4 e5 2.♘c3 ♘c6 3.♘f3 f5 4.d3 ♘f6
5.g3 ♗e7 6.♗g2 0–0 7.0–0 ♖e8 8.e4 d6
9.♘d5 ♗d8 10.♘e1 ♖g6 11.exf5 ♗xf5
12.♘e3 ♗e6 13.♘1c2 a5 14.d4 exd4
15.♘xd4 ♗d7 16.♘d5 ♘xd5 17.♗xd5+
♙h8 18.♗e3 ♘e5! 19.f3 ♗h3 20.♖f2
c6 21.♗e4 ♖f7 22.b3 d5 23.cxd5 cxd5
24.♗d3 ♗b6 25.♗e2 ♘c6! 26.♖d3 ♖ae8
27.♘c2 ♘b4 28.♘xb4 ♖xe3

0 : 1

4. Vit struntar i centrum

Knappast en metod att rekommendera. Svarts angrepp på kungsflygeln kommer mycket snabbt om inte vit är med på noterna. Vits chanser till motspel består i standardspelet på damflygeln i kombination med att parkera svartfältslöparen på diagonalen a1–h8 för att eventuellt trycka mot svarts försvagade kungsställning.

Hyllengren,A – Gambäck,B [A25] Minsk, 1994

1.c4 e5 2.♘c3 f5 3.g3 ♘f6 4.♗g2 ♘c6
5.d3 ♗e7 6.♘f3 0–0 7.b3 d6 8.♗b2
♗e6 9.a3 a5 10.♖c2 ♖b8 11.0–0 f4!
12.♘g5 ♘d4 13.♖d1 fxg3 14.fxg3 ♗g4
15.h3 ♗d7 16.e3 ♘f5 17.♖e1 c6 18.♘ge4
♖b6 ♯

Vit måste i vilket fall bemöta svarts bondearmé med f2–f4 i rätt läge. Då bör inte svart gå i fällan och angripa för lättsinnigt:

Berg,M – Gambäck,B [A25] Lag-DM (2) [1], 1994

1.c4 e5 2.♘c3 ♘c6 3.g3 f5 4.♗g2 ♘f6
5.e3 ♗e7 6.a3 a5 7.♖c2 d6 8.♘ge2 0–0
9.0–0 ♖e8 10.f4 ♖h5 11.h3 g5 12.d3
gxf4 13.exf4 ♙h8 14.♗e3 ♖g8 15.♖ae1

♗d7 16.♘d5 ♗d8 17.♖c3 ♖g6 18.♗f2
h5?! 19.fxe5 dxe5 20.d4 ♘e4? 21.♗xe4
fxe4 22.dxe5 +–

Dragföljden

Vi såg dragföljden 1.c4 e5 2.♘c3 f5 i en del av partierna ovan. Svart väntar med att utveckla sin damspringare och bevarar därmed möjligheten att spela c7–c6 och ev. ♘b8–a6. Nackdelen(?) med denna dragföljd är att den tillåter en snabb vit motstöt i centrum:

Larsson,I – Gambäck,B [A21] Allsvenskan (2) [2], 1994

1.c4 e5 2.♘c3 f5 3.d4 exd4 4.♖xd4 ♘c6
5.♖e3+ ♘ce7 6.g3 ♘f6 7.♗g2 c6 8.♖d4
♘g6 9.♘f3 ♗e7 10.h4 d6 11.b3 ♖a5
12.♗d2 ♖c7 13.♖d3 ♘e5 14.♖c2 ♘xf3+
15.♗xf3 ♗e6 16.♖c1 ♖d8 17.0–0 ♖c8
1/2 : 1/2

Svart kom nog rätt så risigt ur öppningen och vit måste ha stått klart bättre redan efter 8–9 drag. Så illa behöver det förstås inte gå: Svart kan nog vänta med att spela ♘c6, men kan kanske ändå bättre utnyttja den vita damens position till att snabbt “rockera”:

Schüssler,H – Westerinen,H [A21] Espoo zt, 1989

1.c4 e5 2.♘c3 f5 3.d4 exd4 4.♖xd4 ♘c6
5.♖e3+ ♙f7!? 6.g3 ♘f6 7.♗g2 ♗b4
8.a3 ♖e8 9.♖d2 ♗xc3 10.♖xc3 ♘e4
11.♖d3 ♖f6 12.♘h3 ♖d4 13.♗e3 ♖xb2
14.♖d5+ ♙f8 15.♖xf5+ ♖f6 16.♖xf6+
♘xf6 =

Vederläggningen?

Ja, svarts resultat i de partier vi sett här var ju ganska imponerande... Men beror det verkligen på att uppställningen i “Sommarvarianten” är sund, eller bara på att den är så ovanlig att vit blir helt tagen på sängen? Tja, det får väl framtiden utvisa — eller vad säger klubbens engelskt-fanatiker?