

Alechin: Lankavarianten [B03]

Björn Gambäck

När två av mina motståndare i korrturneringen IECG M.005 spelade 1...♘f6 mot mig fick jag chansen (eller “blev tvungen”, beroende på hur man ser det...) att titta närmare på teorin i Alechins försvar. Efter en del funderande fick jag vad psykologerna brukar kalla en “flash-back upplevelse”: Plötsligt mindes jag att Jan Peter Palmblad fullständigt hade krossat Rune Ljungberg i någon bivariant. Men hur var det nu det partiet hade förlöpt, egentligen?

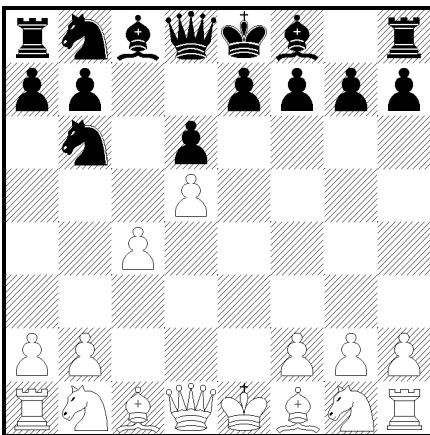
En bra stund och mycket rotande senare hittade jag den gamla turneringsbulletinen från Sollentunacupen 1993 (som jag *naturligtvis* hade med mig till Tyskland! Don't leave home without it!): 6.d5!? var det ju! Kan man spela så?! Tja, efter mycket analyserande och letande i databaser och böcker hade jag gjort mitt val — och eftersom jag vann bägge korrpartierna var valet tydligen det rätta!

Varianten det gäller börjar efter “standarddragen” i Alechin

1. e2–e4 ♘g8–f6
2. e4–e5 ♘f6–d5
3. d2–d4 d7–d6
4. c2–c4 ♘d5–b6

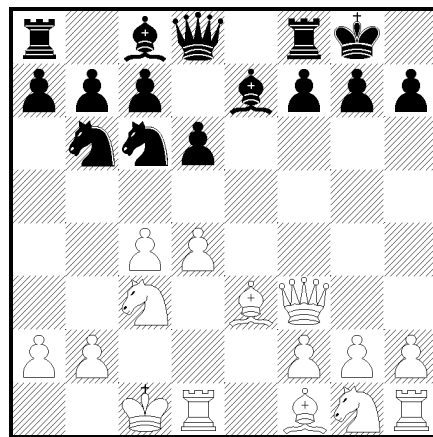
och nu

5. e5×d6 c7×d6
6. d4–d5 !?



Förvisso kan svart även välja att slå tillbaka med e-bonden i drag 5. Men förutom att det är lite ologiskt att inte ta chansen att öka antalet bönder i centrum, så har 5...exd6 varit omodernt sedan “Viktor den förskräcklige” satte tänderna i varianten:

- 6.♘c3 ♙e7 7.♚f3! ♘c6 8.♙e3 0–0 9.0–0–0±



Kortchnoi – Miles, Biel 1992 [inf. 55/(117)]
fortsatte med 9...f5?! 10.g3 f4 11.gxf4 ♙f5 12.c5!
♘d7 13.♙h3 ♚h8 14.d5 ♘cb8 15.cxd6 cxd6
16.♙xf5 ♚xf5 17.♘ge2±

Lanka rekommenderade i stället 9...♙f6, men menar också att vit står på vinst efter 10.♘e4
♘d7 11.h4 g6 12.h5 ♙g7 13.hxg6 fxg6 14.♚h3
h5 15.♚e6+ ♚h7 16.♘g5+.

Lankavarianten

Efter denna lilla utveckling, tillbaka till huvudvarianten: Med 5...cxd6 planerar svart att fortsätta med g6 och ♙g7. Den lettiske stormästaren Zigurds Lankas “uppfinning” 6.d5 riktar sig mot denna plan (se diagrammet till vänster).

6...g6? möts nu med 7.♚d4! och svarts ställning är en positionell öken (en trevlig liten spelöppningsfälla som jag redan fått in ett par gånger i blixtpartier!).

Efter 6.d5 blir spelet tämligen statistiskt. Vits d5-bonde ger en klar terrängfördel och den viktigaste faktorn i spelet som följer kommer att vara om svart väljer att utmana i centrum med e7–e6, själv tar terräng med e7–e5, eller lämnar kvar e-bonden på utgångsfältet.

Jag delar alltså upp fortsättningen i tre olika varianter: I) Svart spelar varken e6 eller e5, II) svart spelar e6 och III) svart spelar e5.

I) Svart spelar varken e6 eller e5

Lämnar svart kvar sin bonde på e7 har givetvis vit en permanent utrymmesfördel. Svart kan hoppas på att kompensera detta med aktivt figurspel. Svartfältslöparen får en bra diagonal från g7, samtidigt som vits vitfältslöpare hämmas av vita bönder på c4, d5 och (snart) av svarta bönder på g6, h7.

Att detta ska räcka som kompensation för vits friare spel förefaller dock mig som rätt osannolikt. Utmanar inte svart i centrum kommer han ju åtminstone förr eller senare att få en permanent svaghet på e7, samtidigt som den vita löparen på d3 trots allt har en hyfsad utpost för att ta del i ett kungsflygelsangrepp.

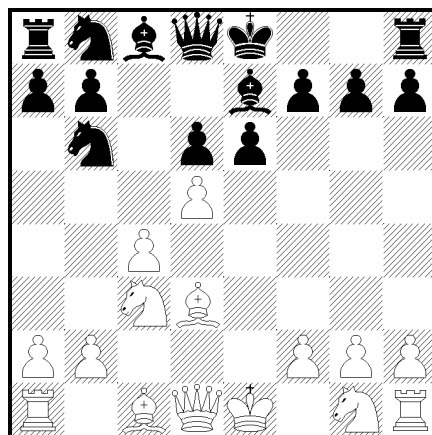
I partiet **Gambäck – Mischke**, Saarbrücken 1996 [Kristallaren #2 1996] förde svart över sin b8-springare till f6: 6.d5 ♞8d7 7.♞c3 ♞f6 8.♟d3 (8.♟g5!? Mischke) 8....g6 9.♞ge2 ♟g7 10.0–0 0–0 11.b3 ♟g4?! (11....e6) 12.♟b2 ♟xe2 13.♞xe2±

I partiet **Mikhalchishin – Krizsany**, Kecskemet 1991 [inf. 52/(118)] ställde svart istället springaren på e5 (för att byta på d3): 6.♞c3 g6 7.♟d3 ♟g7 8.♞ge2 ♞c6 9.d5!? ♞e5 10.b3 ♟g4 11.♟b2 ♞c8 12.h3 ♞xd3+ 13.♞xd3 ♟xe2 14.♞xe2 0–0 15.0–0 ♞e8 16.♞ad1 ♞d7 17.♞b5 a6 18.♞d4 ♞c5 19.♞fe1 ♞d7 20.♟c3±

II) Svart spelar e6

Att direkt utmana i centrum med e7–e6 ser mer logiskt ut, men efter avbyten på d5 (vit slår givetvis inte på e6) har trots allt vit fortfarande en stark utpost där, samtidigt som svarts d6-bonde lätt kan visa sig vara en svaghet.

6. ... e7–e6
7. ♞b1–c3 ♟f8–e7
8. ♟f1–d3



Kaidanov föreslår nu att svart ska fortsätta med 8...0–0, “med idén ♞a6–c5 med lika spel”. Lanka anger tvärt emot 8...0–0 9.♞ge2±.

Partiet **Gabrielsen – Øgaard**, Oslo op 1994 fortsatte 8...0–0 9.♞ge2 ♞a6 10.b3 ♟f6 11.dxe6 ♟xe6 12.♟a3 ♞e8 13.0–0 ♞c5 14.♟xc5 dxc5 15.♞c2 g6 16.♞ad1 ♞c7 17.♟e4 ♞ad8 18.h3 a6 19.♞xd8 ♞xd8 20.♞d1±

Det vanligaste är dock att svart byter av på d5 i 7:e, 8:e eller 9:e draget. Om vit inte låter sig lockas på villovägar leder detta bara till en dragomkastning. I partiet **Vescovi – Al Sayed**, VM U-10 blev vit dock fel direkt:

7...exd5 8.cxd5 ♟e7 9.♟b5+ ♟d7 10.♟xd7+ ♞8xd7 11.♞f3 0–0 12.0–0 ♞c8=.

8. ... e6×d5
9. c4×d5 0–0

Nu har vit nästan uteslutande valt 10.♞ge2, på vilket Cuoso rekommenderar 10...a5!? följt av ♞a6. Dåligt förefaller i alla fall 10...♞8d7, med följande två partiexempel:

Palmblad – Ljungberg, Sollentuna 1993, 11.0–0 ♞e5 12.♟c2 ♞e8 13.b3 ♟f6 14.♟a3! ♞g6 15.♞c1 ♟e5 16.f4 ♟f6 17.h3±

Radlovacki – Bogdanovski, jugoslaviska lagmästerskapen 1994, 11.a4 ♞e5 12.♟c2 ♟g4 13.0–0 ♞c8 14.f3 ♟f5 15.♞f4 ♟g6±

Bäst besvarar dock kanske svart 10.♞ge2 med “spiken” 10...♟g4. I **Fernandez – Tejero**, It op 1993 fick svart fördel efter 11.0–0 ♞8d7 12.♞c2 ♟xe2 13.♟xe2 ♞c8 14.♞d1 ♞c4+

För att slippa undan detta kan vit helt enkelt spela 10.h3! Vi följer **Kaidanov, G – Palatnik**, New York 1994 [inf. 63/(89)]:

10. h2–h3 ! ♞f8–e8
11. ♞g1–e2 ♞b8–d7 ?

(11... ♖g5± Kaidanov)

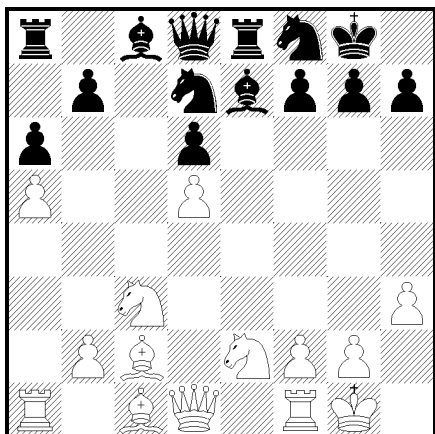
12. 0-0 ♜d7-f8 ?!

(12... ♜f6 Kaidanov)

13. a2-a4 ♜b6-d7

14. a4-a5 a7-a6

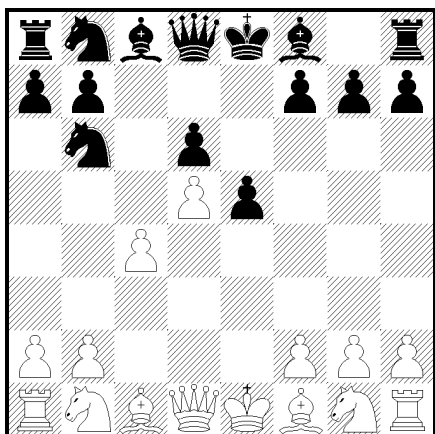
15. ♙d3-c2 !



Med klar vit fördel enligt Kaidanovs egen (opartiska :-) bedömning.

III) Svart spelar e5

Svartspelarnas vanligaste val har varit att kontra vits centrumframstöt med en egen. Efter e7-e5 kan svart eventuellt följa upp med f7-f5 och e5-e4. Dessutom finns nu möjligheten för svart att fullfölja den ursprungliga planen att fianchettera svartfältslöparen. även efter e5 finns dock nackdelen att d6 blir svagt. Vit kan till och med skapa en fribonde i centrum om han ges möjligheten att genomföra c4-c5 i ett gynnsamt läge.



Efter e5 kan vi dela in spelet i två underavdelningar, beroende på hur svart löser utvecklingsproblemet med svartfältslöparen: Antingen

till e7 (för att sedan gå till f6 eller g5), eller till g7, dvs med fianchetto.

IIIa) e5 utan fianchetto

Att utveckla löparen till e7 har varit det vanligaste efter e7-e5. Från e7 håller löparen de svaga svartafälten d6 och c5 under uppsikt och kan senare själv aktiveras längs någon av diagonalerna a1-h8 eller c1-h6. Vit bör välja en uppställning med ♜c3, ♙d3, ♜ge2 för att behålla en öppen väg för f-bonden. Vits svartfältslöpare kan trycka på d6 från a3, eller opponera sin svarta kollega längs den långa diagonalen. även på e3 kan löparen ha en funktion — att understödja en framstöt med c4-c5. Vit bör alltså vänta med att fatta ett beslut om var löparen ska stå.

I variantens stamparti valde dock vit en annan uppställning: **Lanka – Savko**, Lettlandsmästerskapen 1991 [inf. 55/(117)] 7. ♜c3 ♙e7 8. ♙e2 0-0 9. ♜f3 f5 10. 0-0 ♜8d7?! (10... ♜6d7!? Lanka) 11. b3 a5 12. ♙a3± ♜f6?! 13. ♜b5 ♜g6 14. ♜e1 ♜f8 15. f4 ♜bd7 16. c5!±

7. ♜b1-c3 ♙f8-e7

(Flera dragomkastningar är förstås möjliga. Här till exempel 7...f5 8.b3 ♙e7 9. ♙d3 0-0 10. ♜ge2.)

8. ♙f1-d3 0-0

Lankas rekommendation är att svart genast ska försöka aktivera springarna på damflygeln och spela 8...a5 som i **Gambäck – Bagirov**, Crailsheim 1996 [Kristallaren #2 1996]: 9. b3 ♜a6 10. ♙a3 ♜d7 11. ♜ge2 ♜dc5 12. ♙c2 0-0 13. 0-0 f5 14. f4 ♜b6 15. ♙h1 ♙f6?! (15...e4 Δ♜b4, ♜cd3 Bagirov) 16. fxe5 ♙xe5 17. ♜d2±

Ett annat exempel på samma strategi kan vara att direkt spela 7... ♜a6 8. ♙d3 ♜b4 9. ♜ge2, med övergång i ett parti av betydligt äldre märke: **Sigurjonsson – Hort**, Hastings 1974 [inf. 19/118] började 5. exd6 cxd6 6. ♙d3 e5 7. ♜e2 ♜c6 8. d5 ♜b4 9. ♜bc3 Det följde 9...f5 10. ♙b1 a5 11. 0-0 ♙e7 12. f4 0-0 13. b3 ♙f6 14. fxe5 ♙xe5 15. ♙f4 a4 16. ♙xe5 dxe5 17. ♜a4 ♜xa4 18. bxa4 ♜d6 19. a3 ♜a6 20. ♙h1 ♜c5=/+

9. ♜g1-e2 ♜b8-d7

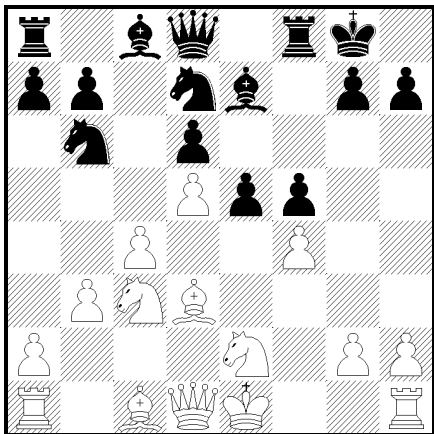
10. b2-b3 f7-f5

Naturligtvis behöver inte svart spela f5 (i alla fall inte direkt), även om det har varit det vanligaste. Huvudalternativet är att spela på damflygeln med 10... ♜c5 11. ♙c2 a5 och nu

A) 12.0-0 ♗g5 13.♗a3! ♘bd7 14.♘b5 ♖a6 15.f4?! = (15.♗b2! ♠a3, b4± Lanka) **Lanka – Nicoara**, Groningen op 1991 [inf. 55/(117)].

B) 12.a4 ♘bd7 13.0-0 ♗f6 14.♖b1 g6 15.♘g3 ♗g5 16.f4 ♗xf4 17.♗xf4 exf4 18.♖xf4 f5 19.♖d4± **Chaika – Murashko**, ukrainska lagmästerskapen 1994.

11. f2-f4



11. ... ♘d7-f6

Eller A) 11...♘c5 12.♗c2 ♗f6 13.0-0 a5 14.♗e3 g5 15.fxe5 ♗xe5 16.♗d4 ♗d7 17.♖d2 f4 18.♖ae1 ♖f6 19.♘e4 ♘xe4 20.♗xe4 ♘c8 21.♗xe5 dxe5 22.c5± **Gabrielsen – Madsen**, Oslo op 1994

B) 11...a5 12.0-0 a4 13.♗e3 ♘f6 14.h3 e4 15.♗c2 ♗d7 16.c5 ♘c8 17.b4 ♖c7 18.♖d4 ♗e7 19.♖ac1 ♘d7 20.♘xa4± **Rudolf – Schirm**, tyska mästerskapen, Binz 1995

I ett av de två e-postpartier jag nämnde i ingressen, **Gambäck – Skovgaard**, IECG M.005 1995-96, valde svart 11...♘f6. Spelet fortsatte

12. 0-0 g7-g6

Kanske onödigt. Jag trodde att Skovgaard planerade att offra f-bonden. 12...♘bd7 13.fxe5 ♖b6+ 14.♖h1 ♘g4 (14...♘xe5 15.♘a4) 15.♗xf5 (eller 15.e6 ♘de5 16.♗xf5 ♘f2+ 17.♖xf2 ♖xf2 18.♗h3) ♘f2+ (15...♘dxe5 16.♘d4) 16.♖xf2 ♖xf2 17.♗e6+ ♖h8 18.♗xd7 ♖f1+ 19.♘g1 ♗xd7 20.♗a3 ger dock vit fördel.

Efter 12...g6 får vi samma bondestruktur som om svart fiachetterat, dvs som i variant IIIb.

13. ♗d3-c2

Eftersom svart ändå kan framtvunga löparflytten, utförde jag detta väntedrag först som sist. Vit har dock ett flertal drag att välja bland: ♗a3, ♗b2, ♖e1, fxe5, ♖e1 och ♖h1. Det vikti-

gaste alternativet är nog 13.♖d2 som förstas kan leda tillbaka till texten via dragomkastning.

13. ... ♗b6-d7

14. ♖d1-d2

Förstås inte 14.fxe5 dxe5 15.d6 ♖b6+

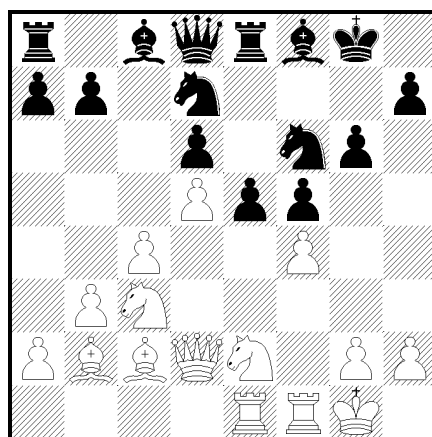
14. ... ♖f8-e8

14...♖b6+ 15.♖h1 ♘g4 16.♘d1 ♗f6 17.♗b2±

15. ♗c1-b2 ♗e7-f8

16. ♖a1-e1

även här vore det inexactt att slå på e5: 16.fxe5 dxe5 17.♖g5 ♘g4! 18.♖xd8 (18.♖xf5 ♗c5+; 18.♘e4 ♗e7) 18...♖xd8 19.♘d1 ♗c5+ 20.♖h1 b5 ♠♗a6



16. ... ♖d8-b6 +

16...♘g4 17.h3 ♖b6+ leder till vilda förvecklingar, men efter 18.♘d4! ♘e3 19.♘a4 (19.♖xe3 exd4) 19...♘xf1 20.♘xb6 ♘xd2 21.♘xa8 ♗h6 22.♘b5 ♗xf4 23.♘xd6 ♖d8 24.♘c7 ♘f6 25.c5 b6 26.b4 står vit överlägset.

17. ♖g1-h1 ♘d7-c5

18. f4×e5 d6×e5

19. ♘e2-g3

Damutflykten 19.♖g5 skulle vara förfelad: 19...♘g4 20.h3 (20.♗xf5 ♗xf5 21.♖xf5 ♘d3) 20...♗e7 och vit måste retirera igen.

19. ... ♘f6-g4 ?!

Detta hjälper bara vit. Bättre var det naturliga 19...♗g7, men vit framtvingar då en försvagning i centrum med 20.♘d1! varefter svart ändå har problem: 20...f4 (20...e4 21.b4) 21.♘e4 ♘fxe4 22.♗xe4 ♘xe4 23.♖xe4 ♗f5 24.♖e2! ♗g4 25.♖ee1 ♠♘f2, ♖e2, ♖fe1.

20. ♖e1-e2 !

Ger damen ett fält på e1 (20.h3 ♖h6).

20. ... h7–h5

Nu förlorar 20...♖h6 forcerat: 21.♚e1 e4 22.h3 ♗e5 23.♗gxe4! och till exempel 23...fxe4 24.♗xe4 ♗cd7 25.♖xe5 ♚xe5 26.♗f6+ ♗xf6 27.♚xe5.

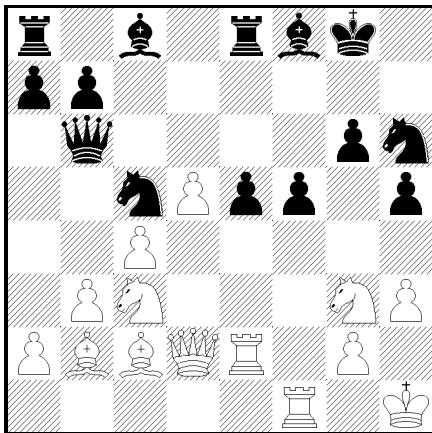
21. h2–h3

Naturligtvis skulle vit gärna offra med 21.♗xf5, men det håller inte eftersom svarts lätta pjäser då samverkar starkt: 21...♖xf5 22.♖xf5 ♖h6 23.♚c2 gxf5 24.♚xf5 ♚f8 25.♚b1 ♗d3.

21. ... ♗g4–h6

Efter partiet skrev Skovgaard att han hade planerat 21...h4 och först här insåg att det förlorar direkt till 22.♗xf5.

Bäst var kanske dock trots allt 21...♗f6 — men vit får i alla fall ett mycket starkt angrepp efter 22.♚e1! och 22...h4 (22...♖d6 23.♗b5) bemöts återigen med offer på f5: 23.♗xf5! gxf5 24.♖xf5 ♖x5 25.♚xh4.



22. ♗g3×h5 ! g6×h5

23. ♚d2–g5 + ♖f8–g7 ??

Förlorar direkt eftersom vit nu överraskande snabbt kan öppna a1–h8-diagonalen.

även efter 23...♗h8 24.♗a4 är det slut, så svart måste försöka 23...♗h7 24.♚xh5 ♚g6 25.♚xg6+ ♗xg6. Därefter räcker nog inte 26.♗b5 ♗a6 (26...♚e7 27.d6) 27.♚xe5 ♚xe5 28.♖xe5 på grund av det enkla 28...♖d7.

Vit spelar dock bäst 26.g4 varefter svart förefaller vara försvarslös:

A) 26...e4 27.b4 ♗a6 28.gxf5+ ♖xf5 29.♖xe4

B) 26...♖d7 27.gxf5+ ♗f7 28.b4 ♗a6 29.a3 ♚ac8 30.c5! ♗c7 31.d6 ♖b3+, ♖e6 med vinst-

slutspel.

24. ♗c3–a4 ! ♚b6–d6

Intressantare är att ge damen: 24...♗xa4 25.♚xe5 ♖e6! 26.♚xe6 ♗xb2 27.♚xb6 axb6 28.♖xf5 ♗xf5 29.♚xf5 ♚f8 30.♚e6+ ♗h7 men efter 31.♚f5 ♚xf5 32.♚xf5+ ♗h6 33.♚e6+ ♗h7 34.a4 räcker inte svarts pjäser till mot vits dam och bondemassa.

25. ♗a4×c5 ♗h6–f7

25...♚xc5 26.♖xe5 ♚xe5 27.♚xe5 följt av ♚e7+.

26. ♚g5–e3 !

Det finns ingen anledning att komplicera saker och ting med 26.♗xb7. Förvisso får vit fyra bönder för pjäsen och har säkert en vinstställning efter 26...♚c7 27.♚xh5 ♚xb7 28.♖xf5 ♖xf5 29.♚xf5, men 26.♚e3 är betydligt enklare. Svart har ren bonde under och sämre ställning, vilket i korr-schack är fullt tillräckligt för att kasta i handduken.

1 : 0

Spelet kunde ha fortsatt 26...♚g6 27.♗e6 ♖xe6 28.dxe6 ♗h6 (28...♗d6 29.c5; 28...♚xe6 29.♚xf5) 29.♖xe5 ♚xe6 30.♚f4 och svart har inget mer att hoppas på (30...♚e8 31.♖xg7).

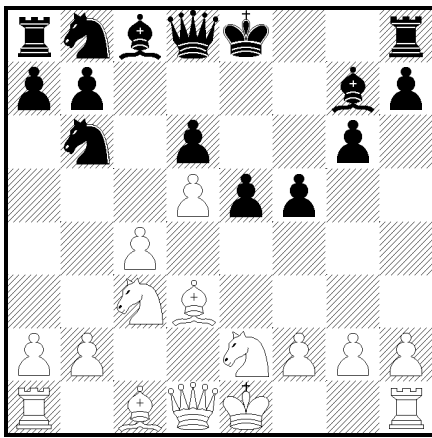
IIIb) e5 följt av fianchetto

Märkligt nog har svartspelarna nästan uteslutande valt alternativet att spela ♖e7. Jag har bara lyckats hitta ett exempel där svart följt fianchettoplanerna, korpartiet **Gambäck – Sawyer**, IECG M.005 1995–96. Trots detta tycker jag att fianchetto är rätt logiskt och analyserar det alltså rätt ingående med utgångspunkt i korpartiet (som ju dessutom givetvis är det andra av de två partier som inspirerade till den här artikeln från början).

7. ♗b1–c3 g7–g6

8. ♖f1–d3 ♖f8–g7

9. ♗g1–e2 f7–f5



Inte heller i denna variant behöver svart spela f7-f5. Flexiblare är kanske i vilket fall direkt 9...0-0, varefter vit kan fortsätta som i partiet eller prova 10.b4 f5 11.♖b3!? e4 12.♙c2 ♖c7 13.c5 dxc5 14.bxc5 ♗xc5 15.♙a3±

10. 0-0 0-0
11. b2-b3 ♘b6-d7

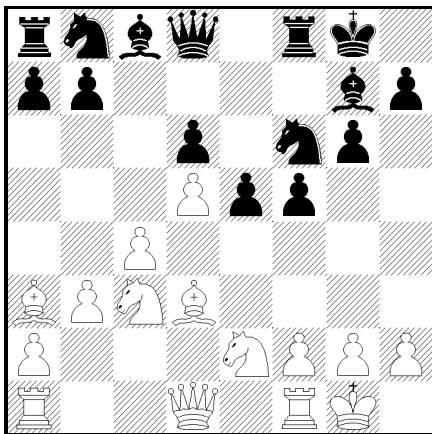
Ett överraskande val. Jag hade väntat mig 11...a5 12.♙a3 och nu antingen 12...e4 13.♙c2 ♘a6 14.♙b2 ♘b4 eller direkt 12...♘a6 (13.♗d2!?).

12. ♙c1-a3 ♘d7-f6

Bättre är kanske att behålla springaren på damflygeln, 12...♘c5:

- A) 13.b4 ♘xd3 14.♗xd3 e4 ♘d7, ♘e5

- B) 13.♙c2 a5 14.♗d2 (14.b4 axb4 15.♙xb4 ♘bd7 ♘b6) 14...b6±



13. ♗d1-d2 !

Detta förefaller vara den bästa planen. Jag ämnade fortsatte min utveckling med ♗ae1, f4, ♘d1-e3 och därefter eventuellt opponera på den långa diagonalen med ♗b2-a1, ♙b2. Spelet kretsar kring frågan om vit kan tvinga svart att

flytta fram någon av sina centrumbönder. Efter e5-e4 blir diagonalen a1-h8 mycket svag — och efter f5-f4 uppstår ett stort hål på e4.

13. ... b7-b6
14. f2-f4 ♗f8-f7
15. ♗a1-e1 ♘f6-e8
16. ♙d3-c2

Svarts något märkliga pjäsuppställning får mig att revidera min plan. Efter 16.♗b2 e4 17.♙c2 ♗e7 18.♗a1 ♙b7 19.♙b2 ♘d7 20.♘d1 kan svart skapa motspel med 20...b5.

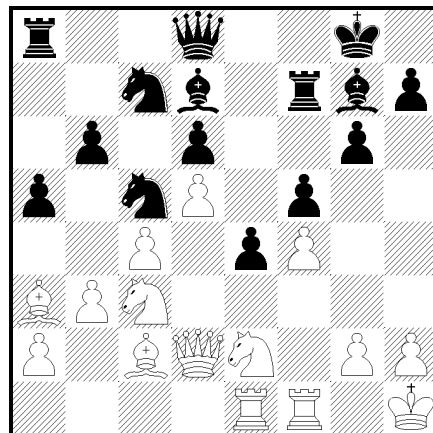
16. ... a7-a5
17. ♘e2-c1 !?

Jag spelar dock konsekvent på att framtvunga en försvagning i centrum. Springaren ger sig ut på en liten resa för att uppfylla det målet.

17. ... ♘b8-a6
18. ♘c1-d3 e5-e4
19. ♘d3-c1 ♘a6-c5
20. ♘c1-e2 ♙c8-d7

Naturligare var 20...a4 21.♙b2 axb3 22.axb3 ♗fa7 (eller 22...♗e7 23.♘d4 ♙b7 24.♘c6! ♙xc6 25.dxc6 ♘e6 26.b4 ♘8c7 27.b5 ♘d4 28.♘d5 ♘xd5 29.♙xd4±) men vit behåller sin fördel: 23.♘d4 ♙b7 24.b4 ♘d7 (24...♘d3 25.♘e6) 25.♘e6 ♗f6 26.♙b3 ♙h8 27.♘a4 ♗f7 28.♙xh8 ♙xh8 29.♘xb6 ♘xb6 30.♗d4+ ♘g7 31.♘xg7 ♗xg7 32.♗xb6

21. ♙g1-h1 ♘e8-c7



22. g2-g4 !

Dags att utnyttja den svaga a1-h8-diagonalen och luckra upp den svarta kungsflygeln.

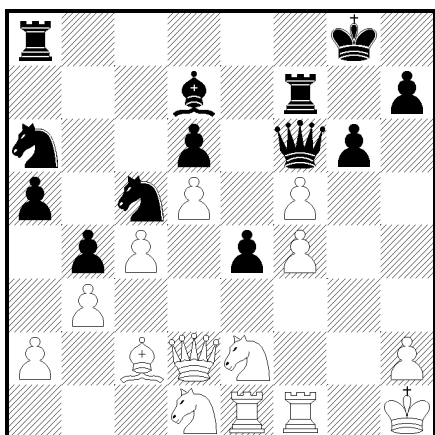
22. ... b6-b5 !

Svart måste genast slå tillbaka på damflygeln (22... ♖e7 23.gxf5 gxf5 24. ♖g1 b5 25. ♗xc5 dxc5 26. ♕e3 eller 22... ♕h4 23.gxf5 gxf5 24. ♖g1 b5 25. ♗xc5 dxc5 26.d6).

23. ♗a3–b2 b5–b4
 24. ♘c3–d1 ♗g7×b2
 25. ♘d1×b2 ♕d8–f6
 26. ♘b2–d1 !

ännu ett springardrag...! (Och mycket bättre än både 26. ♘d4 fxg4 27. ♗xe4 ♖e8 28. ♗g2 ♖xe1 29. ♖xe1 ♕xf4 och 26.gxf5 ♕xb2 27.fxg6 hxg6 28. ♖g1 ♗f5 29. ♘d4 ♗f8 30. ♘xf5 gxf5 31. ♕g2 ♕g7)

26. ... ♘c7–a6
 27. g4×f5



27. ... g6×f5

Om svart slår tillbaka med löparen blir e4-bonden svag. Ställningen faller snabbt samman: 27... ♗xf5 28. ♘g3 ♖e8 29. ♕g2 ♖fe7 30. ♘f2.

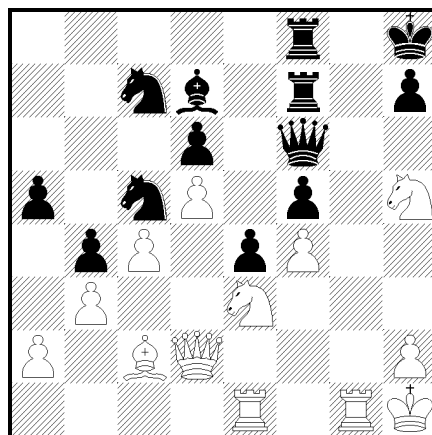
28. ♖f1–g1 + ♗g8–h8

Segare var helt klart 28... ♖g7 29. ♖xg7+ ♗xg7 30. ♘e3 ♖f8 31. ♖g1+ ♗h8 32. ♕d4 ♕xd4 33. ♘xd4 ♘d3 34. ♘e6 ♖f6 35. ♖g5 ♗xe6 36.dxe6 ♖xe6 37. ♖xf5 ♘ac5.

29. ♘d1–e3 ♗a6–c7

Efter 29... ♖g8 30. ♖xg8+ ♗xg8 vinner vit enklast med 31. ♕d4 ♕xd4 32. ♘xd4 ♗g7 33. ♖g1+ ♗f6 34. ♖g8

30. ♘e2–g3 ♖a8–f8
 31. ♘g3–h5



Springarens långa vandring g1–e2–c1–d3–c1–e2–g3–h5 har nått sitt slut. Med förödande verkan!

31. ... ♕f6–h6

Den svarta damen måste överge diagonalen: 31... ♕c3 (31... ♕b2 32. ♖b1) 32. ♕xc3+ bxc3 33. ♘d1. Men nu tar det förstås snabbt slut.

32. ♕d2–d4 + ♖f7–f6

33. ♖g1–g5 !

1 : 0

Svart kan sprattla med ytterligare ett par springardrag 33... ♘7e6 34.dxe6 ♘xe6, men det hjälper föga på grund av 35. ♕a1!

Totalt var över 35% av alla drag i partiet springardrag. Ett rekord?! Svart utförde 11, vit 12 springardrag. Vit vann alltså!

Slutord

Jag tror att bägge dessa korr-partier är rätt typiska för hur vit bäst spelar i Lankavarianten: Tryck mot svarts centrumbönder (med de lätta pjäserna samt dragen f4 och ♖ae1) tills en avgörande försvagning framtvingas. Därefter är det bara att ösa på mot den svarta kungsställningen.

Enkelt, eller hur?! Näja, det tog många, långa analystimmar för att hitta rätt i de här partierna... (13. ♕d2 i partiet mot Sawyer håller jag för ett av de starkaste positionella drag jag spelat, men det tog mer än en fikarast att hitta en spelplan i det läget!)

Nåväl, jag spelar i alla fall helt klart mycket hellre vit än svart i den typ av ställningar som uppstår efter 6.d5!