

# Tioårsjubileumet

Björn Gambäck

1984 hade jag i princip redan slutat spela schack och ställde upp i KM mest för att jag fått permis från lumpen för att spela SM under sommaren och alltså kände mig hyfsat vältränad. Kanske var det detta, eller det faktum att jag kunde smyga fram som "underdog" vid sidan om Palle, Tom och andra högrankade, som gjorde så att jag till slut vann tävlingen helt sensationellt.

I höstas var det alltså tio år sedan sist och hög tid för att fira ett jubileum. Att vinna en turnering är dock inte det lättaste, men det hjälper om man har bra öppningsförberedelser och en hel del "flyt"... och flyt var precis vad jag hade redan från start.

Faktum är att det parti jag var närmast förlust i var första rondens möte med Benke:

## Nilsson,B – Gambäck,B [B26] Kristallen KM (1), 1994

- |    |        |        |
|----|--------|--------|
| 1. | e2-e4  | c7-c5  |
| 2. | ♞b1-c3 | ♞b8-c6 |
| 3. | g2-g3  | g7-g6  |
| 4. | ♙f1-g2 | ♙f8-g7 |
| 5. | d2-d3  | e7-e6  |
| 6. | ♙c1-e3 |        |

Den här aggressiva varianten har blivit högsta mode på sistone: vit tänker helt enkelt spela ♞d2 och ♙h6 direkt... men svart kan retas och behålla sin springare på g8 tills vit har klargjort var han tänker ställa sina övriga pjäser — eller tröttnat på att vänta och spelat f4...

- |    |           |        |
|----|-----------|--------|
| 6. | ...       | d7-d6  |
| 7. | ♞d1-d2    | ♞a8-b8 |
| 8. | ♞c3-d1 !? |        |

Blockerar vit diagonalen e3-h6 med 8.f4 kan svart förstås utveckla sig helt normalt:

8....♞ge7 9.♞f3 ♞d4 10.0-0 0-0 11.♞d1 d5 12.♞f2 ♞xf3+ 13.♙xf3 d4 14.♙d2 f5 = (Persson,H-Damberg, Kristallen KM (5) 1994).

Vill vit upprätthålla hotet mot h6 är Benkes variantval rimligt. Ett naturligt alternativ i samma banor är att utveckla kungsspringaren direkt med 8.♞ge2, men svart kan då precis som i partiet utföra en del nyttiga drag på damflygeln innan han utvecklar sin egen kungsspringare:

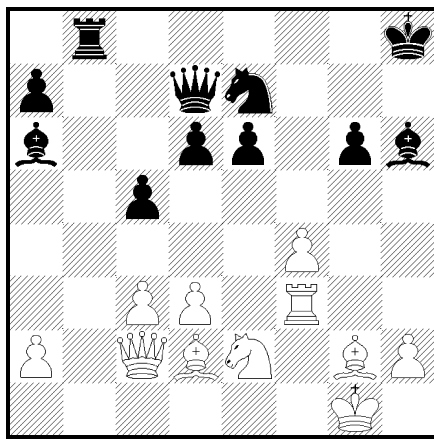
8....♞d4 9.0-0 b5 10.♞d1 ♞e7 11.♞xd4 cxd4 12.♙h6 0-0 13.♙xg7 ♞xg7 14.f4 f6 15.♙h3 e5 = (Spasskij-Portisch, Mexico 1980).

- |     |        |          |
|-----|--------|----------|
| 8.  | ...    | b7-b5    |
| 9.  | c2-c3  | b5-b4    |
| 10. | ♞g1-e2 | b4xc3    |
| 11. | b2xc3  | ♙c8-a6 ! |

Vit är svag längs diagonalen a6-f1, så svart trycker genast på den underminerade d3-bonden med sin "dåliga" löpare.

- |     |           |        |
|-----|-----------|--------|
| 12. | f2-f4     | ♞g8-e7 |
| 13. | 0-0       | ♞d8-d7 |
| 14. | ♞d1-f2    | f7-f5  |
| 15. | ♞a1-b1    | 0-0    |
| 16. | ♞d2-c2    | f5xe4  |
| 17. | ♞f2xe4    | ♞e7-d5 |
| 18. | ♙e3-d2    | ♞g8-h8 |
| 19. | ♞e4-g5    | ♞c6-e7 |
| 20. | g3-g4     | h7-h6  |
| 21. | ♞g5-e4    | ♞d5-f6 |
| 22. | ♞e4xf6    | ♙g7xf6 |
| 23. | ♞b1xb8    | ♞f8xb8 |
| 24. | g4-g5     | ♙f6-g7 |
| 25. | g5xh6     | ♙g7xf6 |
| 26. | ♞f1-f3 ?! |        |

Benke har överskattat sin ställning och gett sig ut på angreppsstråt. Efter det följande bytet av vitfältslöpare rasar vits ställning snabbt — men svart stod nog redan bättre.



26. ... ♗a6-b7  
 27. ♖f3-h3 ♗b7×g7  
 28. ♖h3×h6 +? ♗h8-g7  
 29. ♜e2-g3 ♜e7-f5  
 30. ♜g3×f5 + e6×f5  
 31. ♖h6-h4

Här hade jag planerat att bara ta kvaliteten med ♗e7, men överskattade i min tur kraftigt min ställning: "Varför byta bort min aktiva löpare mot hans passiva torn? Jag sätter matt längs diagonalen istället!"

31. ... ♗g2-a8 ??  
 32. c3-c4

Naturligtvis!... och så var det där tornet helt plötsligt väldigt aktivt — och svart är hastigt och (o)lustigt förlorat!

32. ... ♖b8-g8  
 33. ♗c2-c3 + ♗g7-f8  
 34. ♗c3-f6 + ♗f8-e8  
 35. ♖h4-h8

Benke missar vinsten i den ömsesidiga tidsnöden: Efter 35. ♖h3! kan svart ge upp på grund av hotet ♖e3.

35. ... ♗d7-f7  
 36. ♖h8×g8 + ♗f7×g8  
 37. ♗d2-a5 ?  
 (37. ♗xd6 ± )  
 37. ... ♗e8-d7  
 38. ♗a5-c3 ♗g8-e8  
 39. ♗f6-g7 + ♗d7-c6  
 40. ♗g1-f2 ♗c6-b6  
 41. ♗g7-f6 ♗e8-c6  
 42. ♗f6×g6 ??

Vit bjöd remi draget innan, men sätter nu bort alla chanser även till en halv poäng. Efter 42. ♗d8+ ♗a6 43. ♗a5+ ♗b7 44. ♗b5+ blir det remi direkt, men

svart kan spela på vinst med 42... ♗b7!? med idén 43. ♗e7+ ♗a6.

42. ... ♗c6-f3 +  
 43. ♗f2-e1 ♗f3-e3 +  
 44. ♗e1-d1 ♗e3×d3 +  
 45. ♗c3-d2 ♗a8-f3 +  
 46. ♗d1-c1 ♗d3×c4 +  
 47. ♗c1-b2 ♗c4-d4 +  
 48. ♗d2-c3  
 0 : 1

Inte så många insåg det kanske, men 1994 års KM avgjordes faktiskt redan i den tredje rondan: Inte för att Bori då förlorade mot Classe, eller för att Mats Bq bröt, utan för att jag själv lyckades slå Stefan Brandt — med hjälp av en hel del flyt:

### Brandt,S – Gambäck,B [A04] Kristallen KM (3), 1994

1. e2-e4 c7-c5  
 2. ♜g1-f3 d7-d6  
 3. d2-d3 ♜b8-c6  
 4. g2-g3 g7-g6  
 5. ♗f1-g2 ♗f8-g7  
 6. 0-0 e7-e6  
 7. c2-c3 ♖a8-b8

Kanske hade det varit bättre att direkt fortsätta utvecklingen: 7... ♜ge7 8. ♗e3 0-0 9.d4 b6 10. ♗d2 e5 11.dxc5 dxc5 = (Grzesik-Cladouras, Bundesliga 1987)

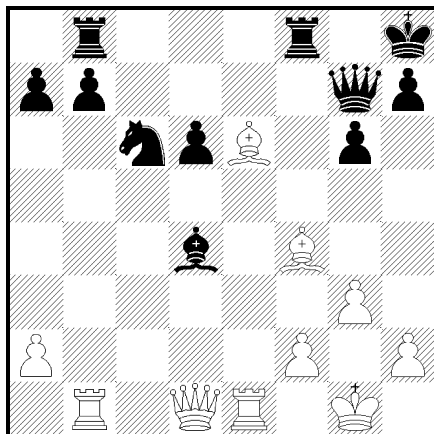
8. d3-d4 c5×d4  
 9. c3×d4 ♜g8-e7  
 10. ♜b1-c3 0-0  
 11. ♗c1-e3 f7-f5 ?!

Hafsigt spelat. Utan minsta eftertanke fläker jag upp hela ställningen.

12. d4-d5 f5×e4  
 13. ♜f3-g5 e6×d5  
 14. ♜c3×d5 ♗g8-h8  
 15. ♜g5×e4 ♗c8-f5  
 16. ♗e3-g5 ♗f5×e4  
 17. ♗g2×e4 ♗d8-d7  
 18. ♖f1-e1 ♜e7×d5  
 19. ♗e4×d5 ♗g7×b2

Svart står knappt näst bäst, så man kan ju åtminstone söka tröst i ett materiellt övertag!

20. ♖d5-e6 ♔d7-g7  
 21. ♜a1-b1 ♙b2-d4  
 22. ♙g5-f4



22. ... ♞c6-e5 !

Helt otippat börjar svarts pjäser vakna till liv: Vits angrepp har kommit av sig lite — och bägge spelarna börjar få ont om tid.

23. ♔g1-g2 ♙d4-c5  
 24. ♚d1-d5 b7-b6  
 25. h2-h4 ♜b8-e8  
 26. ♜b1-c1 ♜e8×e6 !  
 27. ♚d5×e6 ♞e5-d3  
 28. ♜c1×c5 ♞d3×e1 +  
 29. ♚e6×e1 b6×c5  
 30. ♙f4×d6 ♜f8-f5 ?

Just när vinsten nästan var bärgat sätter jag bort den (30... ♚b7+ 31. ♔g1 ♜f5 32. ♚e8+ ♔g7 33. ♙e5+ ♔h6 34. ♙f4+ ♜xf4 + )...

31. g3-g4 ?

... men det ser inte en stressad Stefan heller (31. ♚e8+ ♚g8 32. ♙e5+ ♜xe5 33. ♚xe5+ ♚g7 34. ♚xc5 ± ).

31. ... ♚g7-b7 +  
 32. ♔g2-g1 ♜f5-f7  
 33. ♚e1-e8 + ♔h8-g7  
 34. ♙d6-e5 +??

Missar sista tåget (34.g5 ♜f5 35. ♙e5+ ♜xe5 36. ♚xe5+ = ). Efter lite extremt tidsnödsryck kan nu vit ge upp — och gör det också när det väl står klart att bägge spelarna till slut klarat dragserien med råge.

34. ... ♔g7-h6  
 35. ♙e5-d6 ♚b7-f3  
 36. ♙d6×c5 ♜f3-d1 +  
 37. ♔g1-g2 ♚d1-f3 +

38. ♔g2-f1 ♜f3-d1 +  
 39. ♔f1-g2 ♚d1×g4 +  
 40. ♔g2-f1 ♚g4-d1 +  
 41. ♔f1-g2 ♚d1-g4 +  
 42. ♔g2-f1 ♚g4-d1 +  
 43. ♔f1-g2 ♚d1-f3 +  
 0 : 1

Efter de här två partierna är ni kanske övertygade om att min KM-seger enbart berodde på en rejäl mängd hederlig bondtur, men det räckte faktiskt inte: Bra öppningsförberedelser spelade också en viktig del. Dels i partierna mot Lars-Åke och Bosse i "Sommarvarianten" (se separat artikel!), dels i partiet mot Classe.

Inför det partiet var jag lite orolig, eftersom Classe spelat bra dittills i KM och jag själv var så förkyld att jag knappt kunde tänka överhuvudtaget. Som tur var behövde jag inte det, för när teorin var slut efter 15 drag hade jag redan fått en avgörande fördel och kunde sedan knappast sätta bort mig:

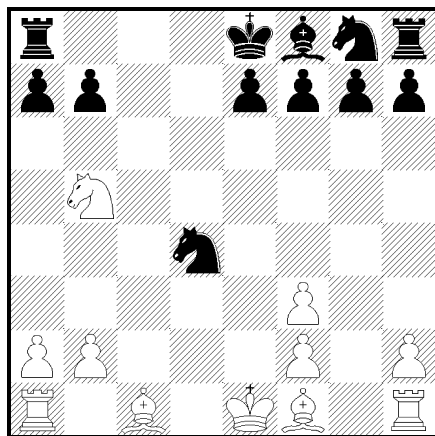
### Gambäck, B – Westerberg, CG [B22] Kristallen KM (5), 1994

1. e2-e4 c7-c5  
 2. c2-c3 d7-d5  
 3. e4×d5 ♚d8×d5  
 4. d2-d4 c5×d4 ?!

Svart bör vänta med att byta av på d4, eftersom avbytet bara spelar motståndaren i händerna: Vit vill ju ha fältet c3 för sin springare.

5. c3×d4 ♞b8-c6  
 6. ♞g1-f3 ♙c8-g4  
 7. ♞b1-c3 ! ♙g4×f3  
 8. g2×f3 ♚d5×d4  
 9. ♚d1×d4 ♞c6×d4  
 10. ♞c3-b5

Vitsen med vits spel — och felet med svarts. Det var när Kirilov i början av 60-talet upptäckte att det gick att spela 7. ♞c3 pga det här draget som intresset för c3-varianten vaknade till liv på allvar. Innan dess hade knappt någon spelat varianten seriöst sedan Alapins dagar i slutet av 1800-talet.



Nu har svart prövat i princip alla möjliga drag, men med nedslående resultat. Några exempel:

10...0-0-0 11. ♖xd4! ♜xd4 12. ♕e3 ♜d7? (♜b4) 13. ♕b5 ♜c7 14. ♕xa7 e6 15. ♕b6 +- (Hennings-Bindrich, DDR 1969)

10... ♗e6 11. f4! a6 12. f5 axb5 13. ♕xb5+ ♗d8 14. fxe6 fxe6 15. ♕e3 ± (Kirilov-Zapata, Sovjet 1964)

10...e5 11. ♗c7+ ♗d7 12. ♗xa8 ♕b4+ 13. ♗d1! ±

- |     |          |          |
|-----|----------|----------|
| 10. | ...      | ♗d4-c2 + |
| 11. | ♗e1-d1   | ♗c2×a1   |
| 12. | ♗b5-c7 + | ♗e8-d8 ? |

Här har svart en sista chans att komma loss med sin vilsegångna springare med 12... ♗d7 13. ♗xa8 g6.

- |     |          |       |
|-----|----------|-------|
| 13. | ♗c7×a8   | e7-e5 |
| 14. | ♕c1-e3   | b7-b6 |
| 15. | ♕f1-a6 ! |       |

Teorin tar nu slut med ett " +- ". Vit kommer helt enkelt pjäs över eftersom den vita pällen strax kommer ut i friheten medans den svarta sitter fast i sitt hörn.

- |     |          |        |
|-----|----------|--------|
| 15. | ...      | ♕f8-d6 |
| 16. | ♜h1-g1   | g7-g6  |
| 17. | ♗d1-d2   | f7-f5  |
| 18. | ♕e3-g5 + | ♗d8-d7 |
| 19. | ♜g1-c1   | h7-h6  |
| 20. | ♕a6-b5 + | ♗d7-e6 |
| 21. | ♕g5-d8   | a7-a6  |
| 22. | ♕b5×a6   | ♗g8-e7 |
| 23. | ♕a6-c4 + | ♗e6-d7 |
| 24. | ♕d8×e7   | ♕d6×e7 |
| 25. | ♗a8×b6 + | ♗d7-c6 |

- |     |        |          |
|-----|--------|----------|
| 26. | ♗b6-d5 | ♕e7-g5 + |
| 27. | ♗d5-e3 | ♜h8-d8 + |
| 28. | ♗d2-e2 |          |
|     | 1      | : 0      |

Det teoretiska avgörandet av KM föll i näst sista ronden. Efter sju ronder ledde jag på 6.5p före Micke N. och Lennart J., båda 6p. Lennart mötte Leffe, som sin vana trogen offrade (satte bort?) material med sådan frenesi att Lennart till slut inte visste vad han skulle göra med alla merpjäser och satte sig själv matt. När jag sedan slog Micke i ett bondeslutspel var saken alltså klar.

### Näslund, M – Gambäck, B [B52] Kristallen KM (8), 1994

- |    |          |        |
|----|----------|--------|
| 1. | e2-e4    | c7-c5  |
| 2. | ♗g1-f3   | d7-d6  |
| 3. | ♕f1-b5 + | ♕c8-d7 |
| 4. | ♕b5×d7 + | ♗d8×d7 |
| 5. | c2-c4    | ♗b8-c6 |

Vill svart förlora snabbt är ♗g4 ett utsökt alternativ. Svart vinner en bonde, men har bara utvecklat damen och får snart skämmas för sitt giriga (och nybörjaraktiga) spel (6.0-0 ±).

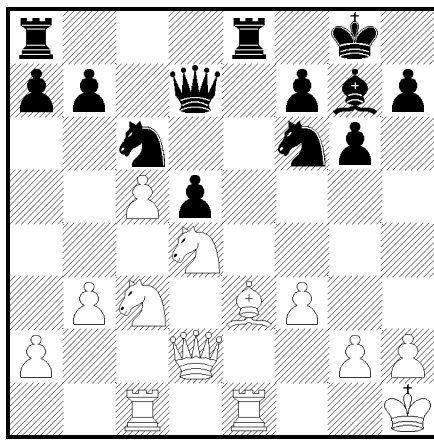
- |     |        |           |
|-----|--------|-----------|
| 6.  | ♗b1-c3 | g7-g6     |
| 7.  | d2-d4  | c5×d4     |
| 8.  | ♗f3×d4 | ♕f8-g7    |
| 9.  | ♕c1-e3 | ♗g8-f6    |
| 10. | f2-f3  | 0-0       |
| 11. | 0-0    | ♗c6-e5 ?! |

Hjälper mest vit som antagligen vill spela b2-b3 i alla fall. Dessutom behövs springaren på c6 (där den kan backa till e7 om d5 behöver övergarderas). Nu förlorar svart i princip två tempi.

- |     |        |          |
|-----|--------|----------|
| 12. | b2-b3  | ♜f8-d8   |
| 13. | ♗d1-d2 | e7-e6    |
| 14. | ♜a1-c1 | d6-d5    |
| 15. | e4×d5  | e6×d5    |
| 16. | c4-c5  | ♗e5-c6   |
| 17. | ♗g1-h1 | ♜d8-e8 ! |

Tornet gör inte längre någon nytta på d8 och svart följer grundregeln för spel med isolani: Tornen ska stå på de öppna linjerna på sidan om bonden.

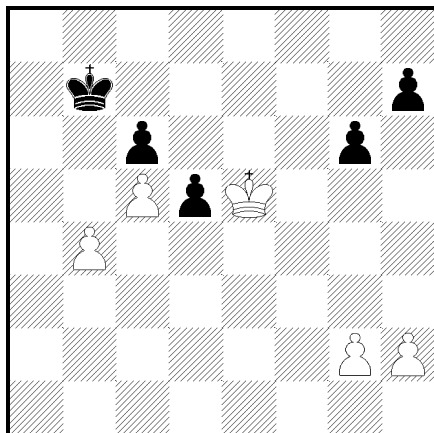
- |     |        |
|-----|--------|
| 18. | ♜f1-e1 |
|-----|--------|



18. ... ♖f6-h5 !?

Med idén att spela på angrepp med ♕e5. Kanske skulle inte svart angrepp varit så farligt, men Micke greps mer eller mindre av panik och bytte snabbt av till ett sämre slutspel. Måste varit mitt rykte som angreppsspelare som skrämde... :-)

- |     |         |           |
|-----|---------|-----------|
| 19. | ♗c3-e2  | ♜e8-e7    |
| 20. | ♗d4×c6  | b7×c6     |
| 21. | ♕e3-d4  | ♜a8-e8    |
| 22. | ♗d4×g7  | ♗h5×g7    |
| 23. | ♗e2-d4  | ♜e7×e1 +  |
| 24. | ♜c1×e1  | ♜e8×e1 +  |
| 25. | ♞d2×e1  | ♗g7-e6    |
| 26. | ♗d4×e6  | ♞d7×e6    |
| 27. | ♞e1×e6  | f7×e6     |
| 28. | ♔h1-g1  | e6-e5     |
| 29. | b3-b4   | ♔g8-f7    |
| 30. | ♔g1-f2  | ♔f7-e6    |
| 31. | ♔f2-e3  | a7-a5     |
| 32. | a2-a3   | ♔e6-d7 ?! |
| 33. | f3-f4 ! | e5×f4 +   |
| 34. | ♔e3×f4  | a5×b4     |
| 35. | a3×b4   | ♔d7-c7    |
| 36. | ♔f4-e5  | ♔c7-b7    |



37. ♔e5-d4 ??

Här avgörs KM definitivt. Trots att bon-deslutspelet onekligen sett besvärligt ut för vit hela tiden har jag i efteranalyserna inte lyckats hitta någon uppenbar vinstväg för svart mot bästa försvar, även om både 32...axb4 och g5 hade varit bättre än ♔d7.

Nu spelar tidsnöden Micke ett spratt och han missar det tematiska 37.b5! cxb5 38.♔xd5 ♔c7 39.♔e5! ♔c6 40.♔d4 b4 41.♔c4 b3 42.♔xb3 ♔xc5 43.♔c3 =

- |     |          |          |
|-----|----------|----------|
| 37. | ...      | ♔b7-a6   |
| 38. | ♔d4-c3   | ♔a6-b5   |
| 39. | ♔c3-b3   | g6-g5    |
| 40. | g2-g3    | g5-g4    |
|     | <b>0</b> | <b>1</b> |

Flyt och teoriplugg är som sagt bra, men för att vinna ett KM måste man givetvis spela bra också. Helt självkritiskt kan jag glatt konstatera att jag faktiskt gjorde det (ibland... :-)

I sista rondens möte med Lefte stämde i alla fall det mesta:

### Gambäck,B – Gunnarsson,L [B83] Kristallen KM (9), 1994

- |    |        |        |
|----|--------|--------|
| 1. | e2-e4  | c7-c5  |
| 2. | ♗g1-f3 | d7-d6  |
| 3. | d2-d4  | c5×d4  |
| 4. | ♗f3×d4 | ♗g8-f6 |
| 5. | ♗b1-c3 | a7-a6  |
| 6. | ♕c1-e3 |        |

Ett lite små-ovanligt drag, men ganska flexibelt. Vit avslöjar inte så mycket om sina planer (utom att han inte tänker spela någon ♕g5-variant, förstås!). Det finns fortfarande möjligheter att spela både f2-f3 och f2-f4, att rockera långt eller kort, att spela något Keresangrepps-liknande med g2-g4, etc.

Rent konkret inriktar löparen sig på det nyligen uppkomna hålet på b6.

Teorin rekommenderar nu att svart ska ta chansen att spela standarddraget i Najdorf, e7-e5. En inbiten najdorf-fantast spelar det säkerligen i sömnen och vid första bästa tillfälle, men många

svartspelare skulle hålla med Lefte om en lite försiktigare scheveningen-uppställning.

- |     |        |        |
|-----|--------|--------|
| 6.  | ...    | ♞b8-c6 |
| 7.  | f2-f4  | ♞d8-c7 |
| 8.  | ♙f1-e2 | e7-e6  |
| 9.  | ♞d1-d2 | ♙f8-e7 |
| 10. | 0-0-0  | ♙c8-d7 |

Lefte vägrar i det längsta att utveckla sig. Kort rockad måste nog spelas snarast om inte svarts kung ska hamna "i fläkten". Svarts motvilja mot rockad i kombination med vits uppställning gör att vi redan befinner oss i teorins utmarker.

Ställningen har dock spelats förr (oftast dock efter diverse dragomkastningar) och svart har nu provat:

10...0-0

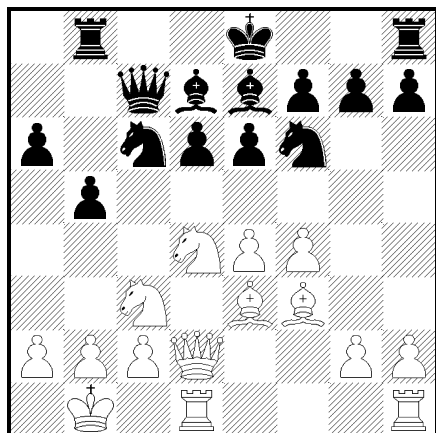
A) 11. ♙b1?! ♞xd4 12. ♙xd4 e5! 13. ♙e3 b5 14. ♙f3 ♙b7 15. g4 b4 ∞ (Haschem Safari-Benér, A, Næstved 1988)

B) 11. g4 b5 12. g5 ♞d7 13. f5 ♞xd4 (13...b4 14. f6! gxf6 15. ♞hg1!) 14. ♙xd4 b4 15. f6 bxc3 16. ♙xc3 ± (Klovans-Zilberstein, Sovjet 1969)

10...♞a5 11. g4 ♞c4 12. ♙xc4 ♞xc4 13. ♞g2 ♞d7 14. ♙b1 ♞c7 15. ♞f5!? exf5 16. ♞d5 ♞c6 17. gxf5 ♙f6 18. ♞xf6+ gxf6 19. ♞g7 ♞f8 20. ♞he1 b5 21. e5 ♙b7 22. ♞xd6 ♞g2 23. ♙b6! ♙e7 24. ♞e6 † (Watson-Karolyi, Bryssel 1986)

10...♞xd4 11. ♙xd4 e5 12. ♙e3 b5 13. fxe5 dxe5 14. ♞d5 ♞xd5 15. exd5 ± (Honfi-Tal, Sukhumi 1972)

- |     |        |          |
|-----|--------|----------|
| 11. | ♙c1-b1 | b7-b5 ?! |
| 12. | ♙e2-f3 | ♞a8-b8   |



13. e4-e5! d6×e5

Betydligt mer spännande hade det blivit efter "rufflardraget" 13...b4. Slår vit på f6 så kan han visserligen få in en ny dam, men blir då mattad:

14. exf6 bxc3 15. ♞xc3 (15. fxc3 ♞xb2+ 16. ♙a1 ♞a5 17. gxh8 ♞+ ♙f8 18. ♞xf8+ ♙xf8 19. ♞xe6+ ♙xe6 20. ♞xd6+ ♙g8 21. a3 ♞a2+ 22. ♙b1 ♞b5+ -+ ) ♙xf6 16. ♙xc6 0-0! †

Jag hade dock planerat 14. ♞e4 ♞d5 15. ♞xd6+ ♙xd6 16. exd6 ♞xd6 17. ♞f5! exf5 18. ♙xd5 ±, men de komplikationer som följer hade jag inte sett. Svart kan nämligen förstärka med 17...♞c3+! och nu blir det snårigt:

18. ♙a1?! ♞xd2 19. ♞xd2 exf5 20. bxc3 bxc3 21. ♞d6 ♞b4 †

18. bxc3 bxc3+ 19. ♙a1 ♞xd2 20. ♞xg7+ ♙f8 21. ♙xd2 cxd2 22. ♞xd2 ±

Ytterligare en av grundförutsättningarna för en framgångsrik turnering visar sig alltså här: Man behöver inte nödvändigtvis spela bra, bara övertyga motståndaren om att man gör det!

- |     |        |        |
|-----|--------|--------|
| 14. | f4×e5  | ♞c6×e5 |
| 15. | ♙e3-f4 | ♞c7-c5 |

Efter 15...♞xf3 16. ♞xf3 är det slut. Sista chansen var nog 15...0-0!? och svart kan fortfarande kämpa.

- |     |           |        |
|-----|-----------|--------|
| 16. | ♞d4-b3    | ♞e5×f3 |
| 17. | ♞d2×d7 +! | ♞f6×d7 |
| 18. | ♞b3×c5    | ♙e7×c5 |
| 19. | ♙f4×b8    | ♞d7×b8 |
| 20. | g2×f3     |        |
|     | 1         | : 0    |

Jag fick alltså fira mitt tioårsjubileum som jag ville och planerar nu att dra mig tillbaka som obesegrad mästare. Men ni får se upp! De gamla mästarna brukar komma tillbaka när man minst anar det — och i vilket fall lär jag ju kunna bli mycket giftig i KM år 2004...