

**SEGERHÄLL, Anton, tjänsteman.**

Tillhör Kristallens sk sedan dess första år. Har varit klubbm. 6 ggr. Erhållit klubbens diplom för lagmatcher samt dess plakett för föredömliga uppoffrande insatser. Tidigare ansluten till Typografernas sk och vann då klubbm.-skapet vid dess 25-årsjubileum år 1935. 1:a prist. i kl. 1 i förb.-turn. 1942 och erhöi därmed mästarvärdighet. Har varit sekr., kassör och tävl.-ledare. F. 1907.

**SVENSSON, Olof, skräddare.**

Tillhör Kristallens sk sedan 1944, klubbm. 1945. Tidigare ansluten till Väddö ss, klubbm. där 1940, roslagsmästare 1941. Erövrat 2:a pris i kl. 2 i förb.-turn. 1944 och 1945. F. 1917.

**SÖDERHÄLL, K. A., lackerare.**

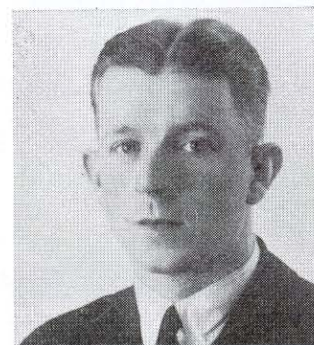
Tillhör Kristallens sk sedan många år. Spelar i kl. 1. Delat 1:a och 2:a pris 1933. Hemförde 1941 ett vandringspris, ett s. k. poängpris för högsta poäng inom klubben. Vann kl. 3 i förb.-turn. 1944. Deltar i förb.-lagmatcher för Kristallens sk samt i korp.-schack för Radiola. F. 1914.

**WALLIN, Gunnar, rörlarbetare.**

Medlem sedan 1940, lärde sig spela schack av fadern i skolåldern. W. spelar i kl. 2, i vilken han erövrat ett 2:a pris. I kl. 3 i förb.-turn. har han blivit tvåa.

**WESTERHOLM, Gösta, typograf. Sekr. i Kristallens sk.**

En av initiativtagarna till Kristallens sk 1931. Spelar i kl. 2 men har på grund av arbete i styrelsen och tävl.-kommittén mindre tid för det aktiva schackspelet. Klubbens förste hedersledamot. F. 1907.



**MATTEUS-POJKARNAS SCHACKSEKTION**

Ända sedan MP:s begynnelse har schackspelet stått på dess program, den första turneringen startades 1916, och den förste klubbmästaren blev Nils Stenvist, MP-schackets urpatriark. Hösten 1918 uppsatte Stockholms SF som vandringspris en stätlig dryckeskanna, och denna blev redan från början hett åtrådd av många lag och så även av MP. Man kan säga, att under de närmaste femton åren sektionens arbete och intresse koncentrerades på att ställa upp starkast möjliga lag i idrottsmännens schackturnering. Man lyckades också få 3 in-teckningar i kannan, innan den snappades bort av en annan klubb. På grund av vissa restriktioner för idrottsmännens schackturnering hade MP varje år mistat några av sina bästa spelare, men sedan denna turnering avslutats och alla restriktioner slo-pats, återvände flera av dessa till klubben, som 1935—36 började sin insats som specialklubb i schack. 1930-talets första år steg antalet deltagare i tävlingarna enormt, rekordet var 88 i en vårturnering. Snart nog började emellertid in-tresset dala, den första krigsåren kunde ingen turnering hållas och först hösten 1943 började kurvan åter stiga. En av orsakerna till nedgången var lokalfrågan, som numera fått en synnerligen god lösning, då MP fått flytta till Ungdomsgården, Karlbergsvägen 32 A. Det måste även erkännas, att man under en längre period inte tillräckligt bekymrade sig om nyrekryteringen av unga, utvecklingsdugliga spelare från klubbens egna led. Nu är de många juniorerna ett av sektionens glädjeämnen. Bland framstående spelare, som tillhört sektionen kunna nämnas Nils Bergqvist, Kurt Kust och Åke Sjöstam.